

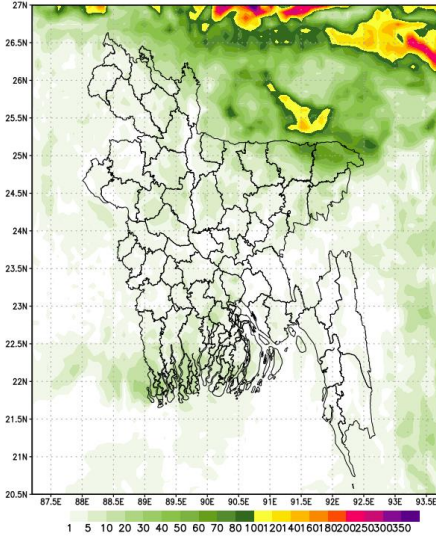
গণপ্রজাতন্ত্রী বাংলাদেশ সরকার  
বাংলাদেশ আবহাওয়া অধিদপ্তর  
কৃষি আবহাওয়া মহাশাখা  
আবহাওয়া ভবন, ই-২৪, আগারগাঁও, ঢাকা-১২০৭।  
[www.bmd.gov.bd](http://www.bmd.gov.bd)

নম্বর: ২৩.০৯.০০০০.০৩৫.৫১.০০১.২৪.১৮

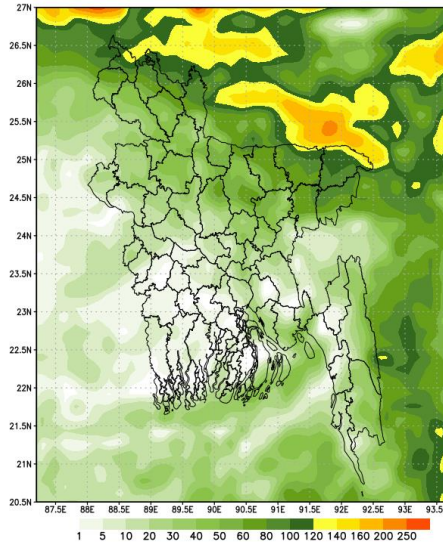
তারিখ: ৩০ বৈশাখ ১৪৩১  
১৩ মে ২০২৪

**বিশেষ কৃষি আবহাওয়া পূর্বাভাসের সময়কাল: ১৩-০৫-২০২৪ খ্রিঃ থেকে ১৯-০৫-২০২৪খ্রিঃ**

Accumulated Rainfall (mm) forecast Period  
(WRF model) (13-05-2024 to 19-05-2024)



Accumulated Rainfall (mm) forecast Period  
(WRF model) (20-05-2024 to 26-05-2024)



- গত সপ্তাহে দেশের দৈনিক উজ্জ্বল সূর্যকিরণ কাল-এর গড় ৬.৫৬ ঘন্টা ছিল।
- গত সপ্তাহে দেশের দৈনিক বাষ্পীভবনের গড় ৪.৫২ মি.মি. ছিল।

**কৃষি আবহাওয়া পূর্বাভাস: ১৩-০৫-২০২৪ খ্রিঃ থেকে ১৯-০৫-২০২৪খ্রিঃ পর্যন্ত।**

এ সপ্তাহে দৈনিক উজ্জ্বল সূর্যকিরণ কাল ৬.৫০ থেকে ৮.৫০ ঘন্টার মধ্যে থাকতে পারে।

এ সপ্তাহে বাষ্পীভবনের দৈনিক গড় ৩.৫ মি.মি. থেকে ৫.৫ মি.মি. থাকতে পারে।

- এই সময়ের শুরুতে রংপুর, রাজশাহী, ময়মনসিংহ, সিলেট ঢাকা, খুলনা ও বরিশাল বিভাগের দু-এক জায়গায় এবং এই সময়ের শেষে রংপুর, ময়মনসিংহ, সিলেট ও চট্টগ্রাম বিভাগের দু-এক জায়গায় অস্থায়ী দমকা/ঝড়ো হাওয়াসহ বৃষ্টি/বজ্রসহ বৃষ্টি হতে পারে। এ সময়ে দেশের অন্যান্য অঞ্চলের আকাশ আংশিক মেঘলাসহ আবহাওয়া প্রধানত শুষ্ক থাকতে পারে।
- এই সময়ে ঢাকা, খুলনা ও রাজশাহী বিভাগের কোথাও কোথাও মৃদু (৩৬-৩৮)°C তাপপ্রবাহ বয়ে যেতে পারে।
- এই সময়ের মধ্যে দিনের তাপমাত্রা ৩৫±৩ °C এবং রাতের তাপমাত্রা ২৫±২ °C এর মধ্যে থাকতে পারে।



(মুহম্মদ আরিফ হোসেন)  
আবহাওয়াবিদ  
পরিচালকের পক্ষে  
টেলিফোন: ০২-৪৮১২১৪৮৭

পর্যবেক্ষণকৃত আবহাওয়া বিবরণীসমূহ, সময়কালঃ ০১-০৫-২০২৪ থেকে ০৭-০৫-২০২৪ খ্রিঃ

বিভাগের নাম	স্টেশনের নাম	মোট বৃষ্টিপাত (মিঃমিঃ)	মোট বৃষ্টিপাতের দিন	সর্বোচ্চ গড় আর্দ্রতা (%)	সর্বোনিম্ন আর্দ্রতা (%)	গড় সর্বোচ্চ তাপমাত্রা (°C)	সর্বনিম্ন গড় তাপমাত্রা (°C)
ঢাকা	ঢাকা	৫০	৫	৮৬	৪১	৩৬	২৫.৯
	টাঙ্গাইল	২৪	২	৮৭	৪০	৩৬	২৫.৩
	ফরিদপুর	৬	১	৯০	৪১	৩৭.২	২৫.৬
	মাদারীপুর	৯৭	১	৯৩	৫২	৩৫.৯	২৫.৭
	গোপালগঞ্জ	৮১	২	৯২	৪৫	৩৭.১	২৬.৫
	নিকলী	৬২	৩	৯৪	৫৩	৩২.৬	**
	আরিচা	১১	১	৮৮	৩৯	৩৬.৮	২৬
	নরসিংদী	**	**	**	**	**	**
	নারায়ণগঞ্জ	৭১	৪	৮৯	৪৪	৩৫.৩	২৭
ময়মনসিংহ	ময়মনসিংহ	১০৪	৩	৯২	৪৭	৩৪.২	২৩.৮
	নেত্রকোনা	১১১	৪	৯৪	৫২	৩৩.৭	২৩.১
চট্টগ্রাম	চট্টগ্রাম	১৯৩	৫	৯৪	৬৮	৩৩.৯	২৪.১
	সন্দ্বীপ	৯২	৪	৯৪	৬৭	৩৩.৮	২৫.৬
	সীতাকুন্ড	**	**	**	**	**	**
	রাঙ্গামাটি	১৫২	৫	৯২	২৪	৩৩.৬	২৩.৬
	কুমিল্লা	১১৯	৫	৯৪	৬০	৩৩.৫	২৪
	চাঁদপুর	৯৪	২	৯৩	৫৯	৩৫.৩	২৫.৯
	মাইজদীকোট	৯৪	২	৯৩	৬২	৩৪.৪	২৫.৫
	ফেনী	**	**	**	**	**	**
	হাতিয়া	**	**	**	**	**	**
	কক্সবাজার	৬৮	৫	৯১	৬১	৩৩.৯	২৫.৯
	কুতুবদিয়া	**	**	**	**	**	**
	টেকনাফ	**	**	**	**	**	**
	আমবাগান	**	**	**	**	**	**
	বান্দরবন	**	**	**	**	**	**
	রামগতি	**	**	**	**	**	**
সিলেট	সিলেট	১০১	৫	৯৩	৬৩	৩০.৫	২২.৫
	শ্রীমঙ্গল	১৯১	৪	৯১	৫৩	৩৩.৮	২২.৭
রাজশাহী	রাজশাহী	০	০	৯২	৩১	৩৮.৩	২৩.৯
	ঈশ্বরদী	১১	১	৯৫	৫৮	৩৮.৩	২৪.৫
	বগুড়া	১০০	২	৯৪	১৫	৩৫.৩	২৪.৬
	বদলগাছী	০	০	৯৮	১৯	৩৫.০	২২.৯
	তাড়াশ	০	০	৯৭	১৯	৩৫.৯	২৪.২
	বাঘাবাড়ি	**	**	**	**	**	**
রংপুর	রংপুর	০	০	৮৬	৪৭	৩২.৭	২৩.১
	দিনাজপুর	০	০	৮১	৪১	৩৩.৬	২২.১
	সৈয়দপুর	১	১	৮৬	৪৪	৩৪.০	২২.২
	ঠেতুলিয়া	০	০	৮৬	৩৪	৩৩.৪	২০.৯
	ডিমলা	৬২	১	৮৮	৪৫	৩৩.১	২১.৮
	রাজারহাট	২	২	৮৯	৪৮	৩২.৫	২২.১
খুলনা	খুলনা	৭৫	১	৮৮	৪৬	৩৭.৩	২৭.৫
	মংলা	৩০	২	৯৫	৫১	৩৭.৭	২৭.২
	সাতক্ষীরা	১০৩	২	৮৯	৪৪	৩৭.৪	২৭.৯
	যশোর	৫৯	২	৯৪	২৯	৩৯.৪	২৬.৬
	চুয়াডাঙ্গা	২৬	১	৮৫	২৯	৩৯.৪	২৫.৪
	কুমারখালী	১	১	৯৫	১৮	৩৭.৫	২৫.৭
	কয়রা	**	**	**	**	**	**
বরিশাল	বরিশাল	১০০	২	৯৩	৫৩	৩৬.০	২৬.৫
	পটুয়াখালী	৫২	২	৯৫	৫৬	৩৬.২	২৬.৭
	খেপুপাড়া	১০৯	২	৯৪	৬২	৩৪.৪	২৭.৭
	ভোলা	১০১	৩	৯৪	৬২	৩৫.৩	২৫.৮
	হিজলা	**	**	**	**	**	**
	মনপুরা	**	**	**	**	**	**

Analyses contained in this bulletin are based on preliminary data. \*\* Data not received